



# Vejledning om MRSA 398 i svinebesætninger

## MRSA 398 kan smitte fra dyr til mennesker

MRSA 398 er en resistent stafylokok bakterie der findes i nogle svinebesætninger, og som kan smitte fra dyr til mennesker. Derfor skal der tages forholdsregler for at minimere risikoen for at bringe smitte fra stald til husstand. Ved eventuel smitte skal sundhedsstyrelsens regler følges.

## MRSA 398 på svin og i støv

Svin bærer MRSA 398 på huden eller i trynen. I stalden vil MRSA 398 også være i støvet, på alle overflader og i luften. Man kan derfor ikke undgå at komme i berøring med MRSA 398, når man opholder sig i stalden. Men risikoen for at blive smittet er størst, hvis man arbejder med svin. Grundig rengøring holder støvniveauet nede.

## MRSA kan smitte fra menneske til menneske

MRSA kan smitte fra menneske til menneske. Der ses en spredning på mellem 5-20 % hos familiemedlemmer til smittede.

Der er ingen væsentlig risiko ved at spise eller håndtere svinekød.

## Inden du forlader staldområdet - også ved pauser

- Rengør og desinficer støvler - smid overtræk til sko væk!
- Smid arbejdstøjet!
- Vask hænder grundigt med vand og sæbe eller endnu bedre - tag et bad!
- Tør hænderne i et rent håndklæde - gerne i et papirhåndklæde!
- Brug hånddesinfektion med sprit tilsat glycerol!
- Skift til rent tøj, som opbevares i lukket rum så det ikke "forurenes" af MRSA fra støvet!
- Undgå at bringe ting ind og ud af staldområdet, som fx en mobiltelefon!

## Vask af arbejdstøj

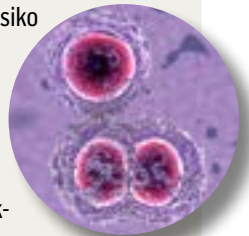
- Vask arbejdstøj ved 60 grader i staldområdet.
- Ryst ikke arbejdstøjet og undgå at blande med andet tøj.
- Brug hånddesinfektion umiddelbart efter du har rørt ved arbejdstøjet.

## Arbejdstilsynets krav

- Informer de ansatte om de særlige smitterisici, der kan være forbundet med arbejdet.
- Instruer om rengøring af stalden, adfærd når man forlader stalden og vask af arbejdstøj.

## HVAD ER STAFYLOKOKKER

Stafylokokker (*Staphylococcus aureus*) er bakterier, der findes udbredt hos mennesker, nogle dyr og i vores omgivelser. En rask person, der bærer stafylokokker, har lille risiko for at blive syg, men bakterien kan medføre generende betændelser, som fx bylder og børnesår. Men smitte kan overføres til syge og svækkede personer, og endelig kan stafylokokker ind imellem give alvorlig sygdom som fx sårinfektion eller blodforgiftning. Stafylokokker smitter almindeligvis ved tæt kontakt med mennesker, der bærer stafylokokker eller ved at berøre ting, som er forurenet med stafylokokker (fx dørhåndtag og mobiltelefon).



## HVAD ER MRSA

MRSA (Methicillin Resistente *Staphylococcus aureus*) er stafylokok bakterier, der er resistent (modstandsdygtig) overfor almindelige stafylokok-penicilliner. MRSA giver samme slags infektion som ikke-resistente stafylokokker, beskrevet ovenfor, men hvis man får infektion, skal den behandles med specialantibiotika. Der findes mange forskellige MRSA typer, og en af typerne er MRSA 398.

## HVAD ER MRSA 398

MRSA 398 er en særlig type resistente stafylokokker, der findes hos husdyr, specielt svin og som kan smitte fra dyr til mennesker. Hvis man arbejder i svinebesætninger, har man derfor risiko for at bære/være smittet med MRSA 398. MRSA 398 smitter kan smitte fra menneske til menneske. Infektioner med MRSA 398 skal behandles med specialantibiotika (almindeligt stafylokokpenicillin virker ikke), og derfor er det vigtigt at blive undersøgt, hvis man får infektion.





- Sørg for at der udarbejdes en arbejdspladsvurdering (APV), hvori er beskrevet særlige smitterisici ved at arbejde i inficerede besætninger og om hvordan man forebygger smitte.

### Ved jævnlig kontakt med MRSA 398

Ved daglig eller jævnlig kontakt med svin, vil man blive udsat for MRSA 398 igen og igen. Derfor skal man generelt kun gennemgå en behandling for at fjerne bakterien, hvis man helt holder op med at arbejde i svinestalde.

Hvis medlemmer af husstanden, der ikke jævnligt kommer i stalde, findes positive, anbefales det, at de gennemgår en behandling for at komme af med bakterien.

### Ved kontakt til læge/hospital

Hvis man har brug for læge/hospital, er det vigtigt at oplyse om, at man arbejder i en svinebesætning og kan være bærer af MRSA 398. Så får man den rigtige behandling og sundhedspersonalet kan forebygge eventuel videresmitte.

### Om gravide

Der er ikke beskrevet øget risiko for komplikationer ved graviditet eller risiko for fosteret hos gravide, som bærer MRSA.

Det skal i den forbindelse bemærkes, at 20-30 % af alle mennesker er bærere af Staphylococcus aureus. Dette giver

ikke anledning til, at man giver forebyggelse i forbindelse med graviditet eller fødsel.

### Yderligere information

Arbejdstilsynet stiller ovenfor nævnte krav til arbejdsgiverne og anbefaler endvidere, at man følger Sundhedsstyrelsens retningslinjer.

Sundhedsstyrelsens hjemmeside om: [MRSA. Vejledning om forebyggelse af spredning af MRSA](#) og MRSA hos svin.

Sundhedsstyrelsens "[Information til læger samt til husestande, der har kontakt til svinebesætninger med MRSA](#)".

*Denne vejledning om MRSA 398 i svinebesætninger er udarbejdet af Jordbrugets Arbejds miljøudvalg i samarbejde med Landbrug & Fødevarer. Vejledningen er beregnet til ophængning i svinestalde. Den kan fås ved henvendelse til: BAR Jord til Bord og Landbrug & Fødevarer. Vejledningen kan også downloades fra [www.barjordtilbord.dk](http://www.barjordtilbord.dk), [www.lf.dk](http://www.lf.dk) og [www.vsp.lf.dk](http://www.vsp.lf.dk).*

*Eventuelle spørgsmål rettes til Jordbrugets Arbejds miljøudvalgs sekretariat: 87 40 34 00*

*Arbejdstilsynet har haft vejledningen til gennemsyn og finder, at indholdet i den er i overensstemmelse med arbejdsmiljølovgivningen. Arbejdstilsynet har alene vurderet vejledningen, som den foreligger og har ikke taget stilling til, om den dækker samtlige relevante emner inden for det pågældende område. Herudover tages der forbehold for den teknologiske udvikling.*

*Sundhedsstyrelsen og Statens Serum Institut har haft vejledningen til høring.*

